



Titolo: <b>Regatare a Gaeta</b>	Autore: A.Sartorelli	
Genere: Guida al Campo di Regata Livello: Intermedio	Data pubblicazione: 10/04/2007	

## **Analisi Geografica**

*(considerazione sulla morfologia costiera, sul fondale, flussi di marea, correnti note, direzione e distribuzione dei venti prevalenti)*

**DA COMPLETARE**



Titolo: <b>Regatare a Gaeta</b>	Autore: A.Sartorelli	
Genere: Guida al Campo di Regata Livello: Intermedio	Data pubblicazione: 10/04/2007	

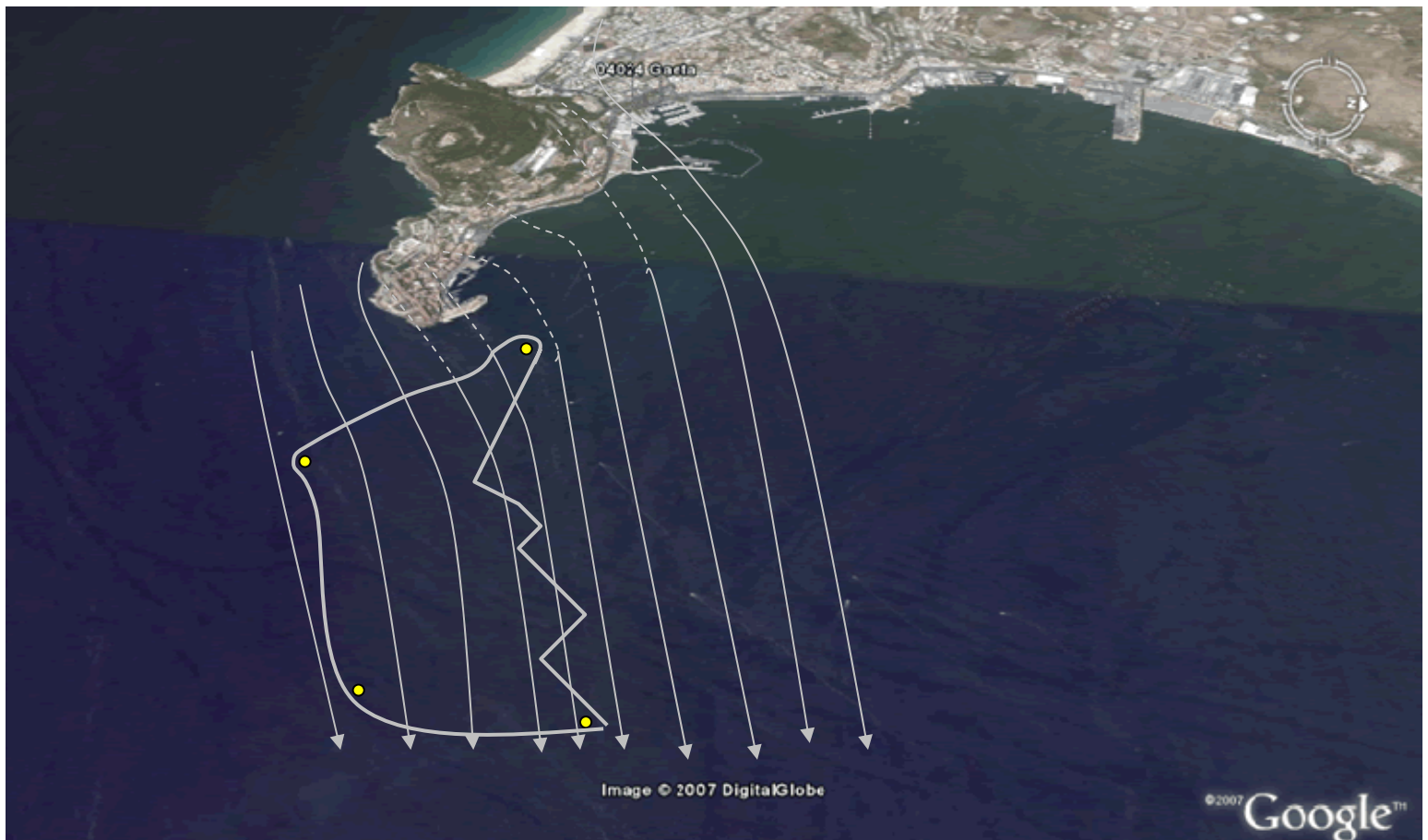
## ***Analisi del campo di regata nelle condizioni prevalenti***

### **Vento a regime di brezza, boa di bolina in corrispondenza della punta**

La brezza che spira sulla spiaggia del Serapo, trova una forte ostruzione nel centro abitato e nel promontorio che sia affaccia sul golfo di Gaeta; ne risultano condizioni molto rafficate e di direzione variabile sottocosta ed in particolare davanti alla litoranea che fiancheggia il promontorio all'interno del golfo.

La brezza tende a raddrizzarsi una volta superato l'ostacolo ma la zona disturbata può estendersi fino a 1-2 miglia dalla costa nelle giornate di brezza leggera.

Il promontorio devia le linee di vento che provengono da ponente generando una zona in cui la pressione è maggiore: tale zona si estende dalla punta in direzione del vento; guardando verso la boa di bolina del campo sotto schematizzato, la zona centrale è da preferirsi per il bordeggio, mentre quella a destra risulta sfavorita da una brezza meno intensa.




### **Partenza**

Dove conviene per l'allineamento dato, ma mettetevi nella condizione di navigare mura a dritta verso la punta non appena possibile.

### **Bolina**

Nella zona centrale del campo di regata, sulla congiungente la punta con la boa di partenza; fate in modo di effettuare l'avvicinamento alla boa di bolina con le mura a sinistra, le raffiche che girano intorno al promontorio e la corrente che esce dalla baia faciliteranno la vostra rotta.

Titolo: <b>Regatare a Gaeta</b>	Autore: A.Sartorelli	
Genere: Guida al Campo di Regata Livello: Intermedio	Data pubblicazione: 10/04/2007	

### **Lasco**

In prossimità della boa di bolina il vento può essere rafficato, tenetevi alti per prendere prima le raffiche; scendete in corrispondenza della punta quando il vento subirà un brusco salto a sinistra; nella seconda parte del lasco il vento ritornerà gradatamente a destra e potrete risalire.

### **Poppa esterna e Traverso**


Le boe sono generalmente poste in una zona dove il vento è stabile e costante, nelle giornate di vento forte potete trovare molta onda, sfruttatela per scendere più rapidamente.

### **Poppa interna**

La poppa interna va fatta nella zona in cui si concentrano le raffiche deviate dalla punta; scendete mura a dritta per la prima parte della poppa e quando il vento comincia a girare, poggiate verso la boa. Prestate attenzione alle raffiche, specialmente sotto la boa di bolina, sfruttandole potete guadagnare preziosi metri sottovento.

### **Bolina esterna**

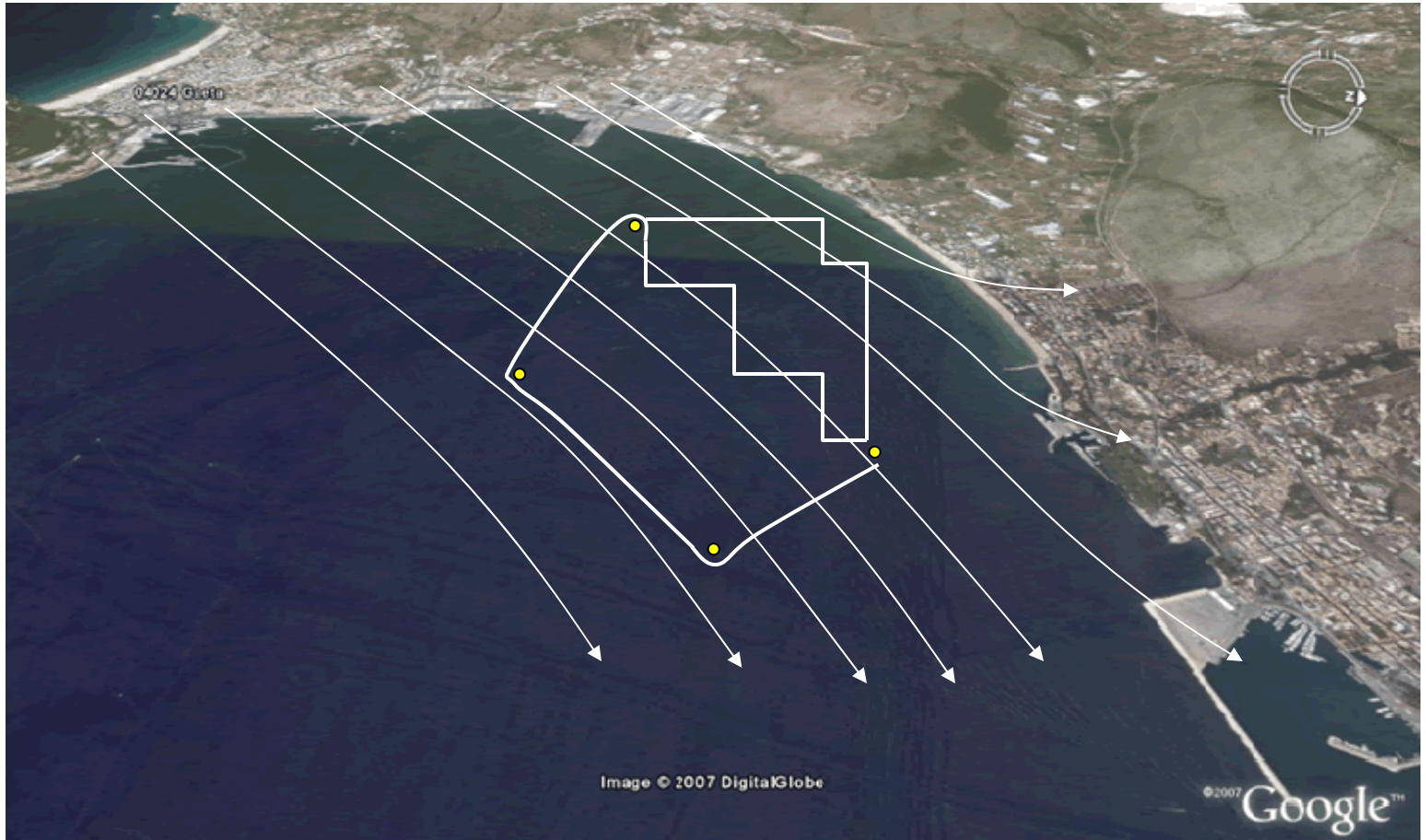
Il vento in questa zona è abbastanza costante, quando la corrente in uscita dal golfo è forte, ad esempio dopo una mareggiata da scirocco, conviene portarsi il più vicino possibile alla punta, dove la corrente vi spingerà verso la boa di bolina.

Titolo: <b>Regatare a Gaeta</b>	Autore: A.Sartorelli	
Genere: Guida al Campo di Regata Livello: Intermedio	Data pubblicazione: 10/04/2007	

### **Vento a regime di brezza, boa di bolina all'interno del golfo**

All'interno del golfo, la brezza spira dal centro abitato di Gaeta, verso Formia risulta parallela alla spiaggia e in prossimità di essa può risultare molto più forte rispetto al centro del golfo, è rinomata la spiaggia di Vindicio, qualche chilometro prima del centro di Formia, dove la termica estiva regala splendide condizioni per il Windsurf.

Quando il campo di regata viene posizionato tra Formia e Gaeta con la boa di bolina non distante dalla costa, avrete un vento abbastanza steso e stabile con una leggera curvatura a sinistra man mano che vi avvicinate a Gaeta.



#### **Partenza**

Dove conviene per l'allineamento dato, valutate attentamente la corrente che nelle giornate di scaduta può essere rilevante

#### **Bolina**


Avete due scelte: se la boa di bolina è molto vicino alla costa vi converrà bordeggiare vicino alla spiaggia dove la pressione è maggiore, state però attenti perchè nelle giornate di brezza sostenuta il vento devia verso la spiaggia creando una zona di divergenza a circa 200 mt. da essa, se non riuscite a navigare in questa zona è meglio bordeggiare al largo dove il vento è più steso

#### **Lasco, Poppa esterna, Traverso, Bolina esterna**

Le condizioni non privilegiano una particolare scelta di rotta, sfruttate le raffiche per scendere più velocemente

#### **Poppa interna**

Verificate che l'allineamento delle boa di bolina e poppa non si trovi proprio sulla zona di divergenza, se questo è il caso navigate verso il bordo più vicino della zona.

Titolo: <b>Regatare a Gaeta</b>	Autore: A.Sartorelli	
Genere: Guida al Campo di Regata Livello: Intermedio	Data pubblicazione: 10/04/2007	

### **Vento di levante, boa di bolina all'interno del golfo**

All'interno del golfo, il vento di Levante generalmente ben steso tra Formia e Gaeta, consente di disporre più di un campo di regata. Quando il vento è forte l'onda fuori dal golfo può risultare impegnativa per le derive e si preferisce regatare di fronte al porto di Formia ma l'ampiezza del golfo consente nelle manifestazioni più affollate di disporre un secondo campo di regata con partenza di fronte alla base navale di Gaeta, dove con queste condizioni il vento risulta più forte rispetto alla baia.

In entrambe i casi, il vento di Levante proviene dalla sua direzione indisturbata (Est) solo di fronte a Gaeta, altrimenti risulterà più o meno deviato a sinistra dall'azione della costa.

Quando il campo viene disposto con la boa di bolina all'interno della zona di curvatura del vento (che torna nella direzione di Levante) per entrambe i campi di regata disegnati sotto si potrà riscontrare un costante salto del vento verso sinistra man mano che si risale verso la boa di bolina.

Nel campo sottocosta questo effetto consiglia di bordeggiare verso terra dove lo scarso mura a dritta consentirà di risalire da sotto la lay-line verso la boa di bolina.

Nel campo più esterno occorre misurare la variazione di intensità del vento tra il bordo sinistro e quello destro: il bordo a sinistra, seppur avvantaggiato da un progressivo salto del vento in quella direzione, può risultare meno preferibile a quello destro se il vento da quella parte risulta essere decisamente più forte, tipicamente quando lo scambio verticale dell'aria è debole e la curva del vento si completa molto lontano dalla riva orientale del golfo.

